

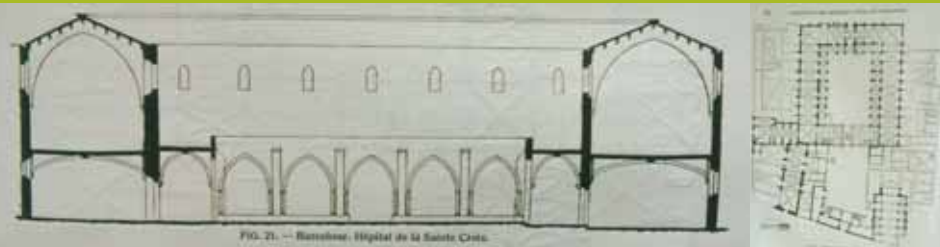
L'Hospital
de la Santa Creu
i Sant Pau

**Arquitectura,
art, cultura**



Esplendor medieval a l'Hospital de la Santa Creu

Al segle XIV, Barcelona encara vivia una època d'esplendor econòmica i social. En aquests anys es van construir alguns dels edificis més emblemàtics de la Barcelona medieval: el Saló del Tinell (1359-1362), Santa Maria del Mar (1329-1383), Santa Maria del Pi (1319-1391) i el Saló de Cent (1410). El Consell de Cent i el Capítol Catedralici van aprofitar l'emplaçament de l'antic Hospital de Colom, als afores de la ciutat, per construir-hi el 1401 un dels hospitals més grans d'Europa.



L'Hospital és un gran complex de tres naus, en dos nivells, disposades en forma d'U al voltant d'un pati. La primera fase de les obres es va enllestir l'any 1417 amb la construcció de dues naus, les de Sant Pere i Santa Maria. Problemes econòmics van endarrerir la construcció de la tercera nau, la de Sant Roc, que no es va començar fins l'any 1511.



Al segle XVI es va construir un segon pati, més gran, amb dues escales majestuoses que donen accés a les naus superiors, es va obrir la porta principal del carrer Hospital i es va crear l'eix que uneix els carrers de l'Hospital i del Carme.



Avui, Biblioteca de Catalunya

L'any 1931, el conjunt de l'antic Hospital de la Santa Creu va ser declarat Monument Històric i Artístic d'Interès Nacional i va ser cedit per l'Ajuntament com a seu de la Biblioteca de Catalunya, que s'hi va traslladar el 1940. Amb més de tres milions de documents, recull un dels fons bibliogràfics, gràfics, d'hemeroteca i fonoteca més importants del món.

El primer parc de salut

Domènech i Montaner va dissenyar per a l'hospital una ciutat jardí de 48 pavellons connectats per galeries subterrànies. En la primera fase de construcció (1902 i 1912) es van aixecar 12 pavellons, els únics que va dirigir.



En un quadrat de 300 per 300 metres, equivalent a nou illes de l'Eixample, el conjunt s'estructura a partir d'una avinguda principal. A un extrem hi ha el pavelló de l'Administració, que dona accés al recinte i porta al pavelló d'operacions, el segon en importància, i distribueix la circulació cap als altres, situats a banda i banda.

El conjunt és una bona mostra de l'estil característic de Domènech i Montaner, que recorre a estils històrics (romànic, gòtic i mudejar), l'ús del maó, l'obertura de grans finestrals i que té un extraordinari gust per les arts aplicades.

Monument del modernisme català

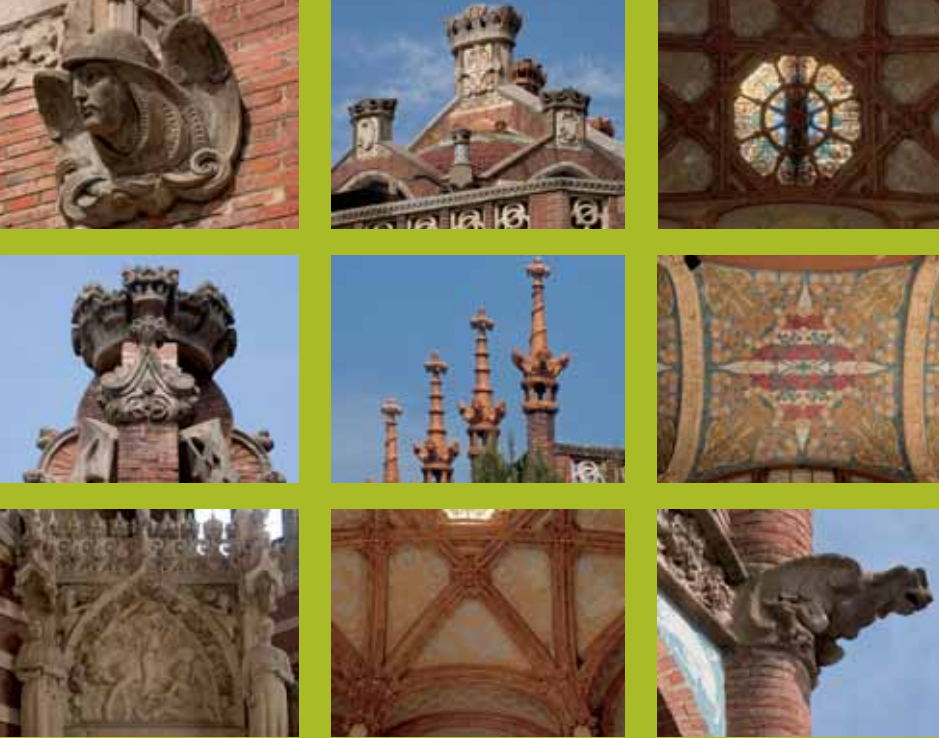
L'Hospital de la Santa Creu havia quedat petit i antiquat per a les necessitats d'una població que superava el mig milió de persones. Els administradors van comprar uns terrenys a Sant Martí de Provençals per edificar-ne un de nou.

Coincidint en el temps, Pau Gil va deixar més de tres milions de pessetes per construir un hospital a Barcelona. Amb aquest objectiu es van comprar uns terrenys a Sarrià i es va convocar un concurs que va guanyar Josep Domènech Estapà, autor de l'Observatori Fabra, l'Hospital Clínic i el Palau de Justícia.

Els marmessors de Pau Gil i els administradors de l'Hospital van arribar a un acord per vendre els terrenys de Sarrià i comprar-ne uns al costat dels que havia adquirit la Molt Il·lustre Administració. El nou encàrrec es va fer a Lluís Domènech i Montaner.



Els pavellons d'hospitalització són de planta rectangular, amb una gran estança a l'interior i una galeria circular o zona de dia coronada per una cúpula.



Les arts aplicades

Els treballs d'arts aplicades (escultura, mosaic, vitralls, ceràmica, mobiliari, ferro) rematen els edificis i tenen un protagonisme propi. Constitueixen un conjunt de formes, jocs de llums, colors i textures integrades arreu de l'Hospital.

Les escultures d'Eusebi Arnau i Pau Gargallo es disposen a les parts més visibles de les façanes com una galeria dels personatges més destacats de la història de l'Hospital i dels sants amb més devoció.

Entre els mosaics, dibuixats per Francesc Labarta i executats per l'italià Mario Maragliano, destaquen els que representen els capítols més importants de la història de l'Hospital.

Al pavelló de l'Administració trobem les grans obertures recobertes amb els vitralls de Rigalt i Granell, que il·luminen la majestuosa sala d'actes. També es pot veure la cúpula vidriada que corona l'escala principal.

La ceràmica policromada es fa servir per rematar les cúpules dels pavellons i il·lustrar els interiors amb elements iconogràfics referents a Pau Gil i l'heràldica de l'Hospital.

L'any 1978, el recinte de l'Hospital de la Santa Creu i Sant Pau va ser declarat Monument Històric i Artístic i el 1997 la Unesco va reconèixer la seva vàlua internacional nomenant-lo Patrimoni Mundial de la Humanitat per la seva bellesa i singularitat constructiva.

Rehabilitem Sant Pau per construir Barcelona

La inauguració del nou Hospital de la Santa Creu i Sant Pau permet transformar un dels conjunts més representatius del modernisme, declarat Patrimoni Mundial per la Unesco l'any 1997. Sant Pau aspira a ser un Centre Internacional de la Mediterrània, un punt de trobada d'organismes internacionals relacionats amb la cultura, la innovació, el desenvolupament o l'economia. I un espai obert a la ciutat.

- 13,5 hectàrees
- 19 edificis
- 45.280 m² construïts
- 1 Km de galeries subterrànies
- 45.189 m² de zones verdes



Obert al món i a la ciutat

Organismes internacionals com la Universitat de les Nacions Unides han apostat per Sant Pau per obrir un nou institut, el primer del sud d'Europa. Un projecte internacional que serà realitat a partir de l'any 2012 i que serà compatible amb la vocació ciutadana del recinte històric.

També hi haurà una biblioteca, auditoris, sales de projeccions i espais expositius que recuperaran la història de l'Hospital i el valor de Sant Pau com a mostra d'un dels períodes més ambiciosos de la ciutat, tant arquitectònicament, com socialment i cultural.

Respecte al patrimoni

El projecte de recuperació de l'estat original dels pavellons és la major rehabilitació patrimonial dels darrers temps a Catalunya. L'operació es durà a terme en dues fases: la primera ha de culminar l'any 2013 i la segona, l'any 2016. La rehabilitació permetrà incorporar la tecnologia més avançada, però sempre amb el màxim respecte a l'obra de Lluís Domènech i Montaner.

Més jardí

La reforma permetrà recuperar i reordenar els jardins de l'hospital, l'ús dels quals ha estat molt condicionat en aquests darrers anys per les necessitats hospitalàries. El recinte vol ser un espai obert al barri, amb activitats i iniciatives que propiciïn la presència ciutadana.

Arquitectura d'avui per a la salut de demà

El repte era construir un gran hospital que havia de conviure amb un conjunt patrimonial de la humanitat i completar el recinte. Els dos hospitals es relacionen a través d'un eix diagonal sense produir cap impacte visual en el conjunt modernista.

La proposta dels arquitectes Esteve Bonell i Josep M. Gil aporta un plantejament molt funcional, que respon de manera senzilla als condicionants del nou Hospital.

El conjunt se situa a un extrem dels terrenys de l'antic hospital però manté autonomia i personalitat diferenciades. Està format per cinc cossos, quasi independents i de diferents alçades, que aprofiten el desnivell del terreny. Aquests cossos s'uneixen en un gran vestíbul, que redistribueix les circulacions i relaciona tot el complex hospitalari. Destaca també pel joc de llums i dinamisme visual que li donen tres grans lluernaris.

L'edifici principal, més visible des del carrer Mas Casanova, està principalment dedicat a serveis i atenció ambulatoria. Al seu darrere, 5 mòduls disposats radialment aglutinen la zona d'hospitalització. En quatre plantes es distribueixen les zones de dia, urgències i les Àrees de Malalts Crítics. Les habitacions dels pacients se situen en un entorn més tranquil, envoltats d'arbres i un parc.

La disposició de tot l'hospital, a més de donar sensació d'amplitud, ha permès guanyar una important zona verda a l'interior del recinte.

Els requeriments del nou Hospital

- Respecte al lloc d'emplaçament i l'entorn modernista.
- Proporcionalitat amb els edificis existents.
- Edifici de caràcter públic.
- Possibilitat de noves activitats assistencials.
- Parcel·la amb fort pendent.



Una resposta senzilla i adequada

- Comfortable per als ciutadans i per als professionals.
- Atractiu per als visitants.
- De fàcil orientació i amb mínims recorreguts.
- Tranquil, net i lluminós.
- Flexible, amb previsió de canvis de distribució.
- Construcció progressiva.
- Manteniment fàcil.

