



HOSPITAL DE LA
SANTA CREU I SANT PAU 2012



© Fundació de Gestió Sanitària
de l'Hospital de la Santa Creu i Sant Pau
www.santpau.cat

Coordinació

Comunicació Corporativa i Relacions Ciutadanes
de l'Hospital de la Santa Creu i Sant Pau

Novembre de 2013

Realització

hores.com

Disseny gràfic

Víctor Oliva

Fotografies

Marta Jordi, Cristian Oliva i arxiu de Comunicació Corporativa i
Relacions Ciutadanes de l'Hospital de la Santa Creu i Sant Pau

Índex

Patronat / Comitè de Direcció	4
Presentació	5
2012. L'Hospital de la Santa Creu i Sant Pau en xifres	6
Noves unitats i avenços assistencials	8
Qualitat i seguretat clínica	10
Activitat	12
Sumant esforços	16
Recursos	19
Recerca i divulgació científica	21
Docència	29
Professionals	32
Societat	36

Patronat

Patronat de la Fundació de Gestió Sanitària
de l'Hospital de la Santa Creu i Sant Pau

Designats per la Generalitat de Catalunya

Xavier Pomés i Abella

Josep Manuel Basáñez i Villaluenga

Enric Agustí i Fabré

Designada per l'Ajuntament de Barcelona

Cristina Iniesta i Blasco

Designat per l'Arquebisbat de Barcelona

Josep Ramon Pérez i Sánchez

Secretari

Joaquim Jornet i Porta

Composicions el 31 de desembre de 2012.

Comitè de Direcció

Xavier Corbella i Virós

Director Gerent

Albert Salazar i Soler

Director Assistencial

Gemma Craywinckel i Martí

Directora Mèdica

Margarita Esteve i Ortega

Directora Infermera

Rosa Vilavella i Gasull

Directora d'Economia
i Finances

Lluís Gamell i Álvarez

Director de Recursos
Humans

Luis García i Eroles

Director de Sistemes
d'Informació

Agustí Grau i Franquesa

Director de Serveis Generals

Felip Carbajo i Pernau

Secretari

Presentació

El 2012 ha estat per a la nostra institució un any que no s'ha sotret del moment que viu la nostra societat i, en especial, el sector sanitari. En aquest context, és important destacar els esforços que els professionals fan perquè els resultats en termes d'activitat assistencial, qualitat i viabilitat econòmica siguin els que s'havien proposat com a objectius.

Els canvis en el Patronat i el Comitè de Direcció han donat pas a una reestructuració de la Gerència, les direccions operatives i el Comitè Assistencial, així com a una reorientació de les direccions assistencials, que han constituït grups de participació i assessorament professional. També s'ha iniciat el projecte de configurar una nova organització funcional basada en serveis transversals i en àrees de coneixement que participen en el mateix procés assistencial. Entre els projectes destacats d'aquesta línia de treball hi ha l'impuls al programa de qualitat assistencial, el nou model de triatge a Urgències, l'optimització de l'atenció al malalt crític, les millores del circuit de diagnòstic ràpid del càncer, la revisió del circuit d'ingrés-alta i la gestió de les estades.

Pel que fa a la integració territorial, aquest és un dels eixos essencials del projecte assistencial, bàsic per a la millora de la qualitat dels processos més prevalents a la nostra àrea de referència. En aquest sentit, hem iniciat el programa del pacient crònic complex a més de continuar avançant en la reordenació de l'atenció especialitzada. I això sense deixar de banda la nostra essència com a hospital terciari, un aspecte que hem potenciat amb la po-

Els canvis institucionals i organitzatius que s'han iniciat estan orientats al pacient i fonamentats en cinc valors de futur que constitueixen la base del nou model estratègic de l'Hospital: simplicitat organitzativa, gestió transparent, rigor pressupostari, integració i visió territorial.

sada en marxa del codi d'atenció urgent al pacient politraumàtic i l'establiment d'aliances estratègiques amb altres centres a les àrees d'hematologia clínica, neurocirurgia funcional i cirurgia oncològica.

Recerca i docència són els altres fonaments de la nostra activitat on mantenim un bon nivell, tal com ho demostren els excel·lents resultats de l'auditoria docent del Ministeri de Sanitat i els índexs del factor d'impacte en revistes de primer ordre científic. L'aprovació dels nous estatuts de l'Institut de Recerca reforcen la vinculació amb l'Hospital i ens han de fer més competitius en investigació biomèdica.

Les circumstàncies actuals fan que els serveis de suport adquireixin un paper rellevant per ser més eficients en el funcionament ordinari de l'Hospital. El Pla d'ordenació de recursos humans s'ha orientat a una gestió més acurada de la política de jubilacions, la regularització de llocs de treball i els criteris de substitucions. S'han introduït criteris més racionals en l'aprovisionament gràcies al nou magatzem logístic i s'ha afavorit l'estalvi energètic. Les tecnologies de la informació han servit per avançar en projectes com la recepta electrònica del CatSalut i d'altres que milloren la gestió interna.

El valor que aporten els professionals i el compromís amb la comunitat que es reflecteixen en aquesta memòria són l'exemple del paper essencial que com a hospital universitari tenim a la ciutat i al país. Un reconeixement que s'ha de cuidar per fer-lo créixer.

2012 L'Hospital de la Santa

Activitat assistencial

Total altes	34.736
Altes d'hospitalització	26.312
Altes CMA ¹	8.424
Intervencions quirúrgiques	39.754
Parts	1.640
Trasplantaments	124
Visites ambulatòries	322.811
Visites de la RAE ²	72.013
Urgències	131.764
Sessions d'hospital de dia	75.808

¹ CMA: cirurgia major ambulatoria.

² RAE: reordenació de l'atenció especialitzada.

Àrea de referència

Equips d'atenció primària

EAP 2G-Dreta de l'Eixample i 2J-Monumental (CAP Roger de Flor)

EAP 2H-Passeig de Sant Joan (CAP Passeig de Sant Joan)

EAP 2I-Sagrada Família i EAP 2K-Gaudí (CAP Sagrada Família)

EAP 6A-Joanic i 6B-Vila de Gràcia (CAP Pare Claret)

EAP 6C-Lesseps i 6E-La Salut (CAP Larrard)

EAP 7B-Sardenya (CAP Sardenya)

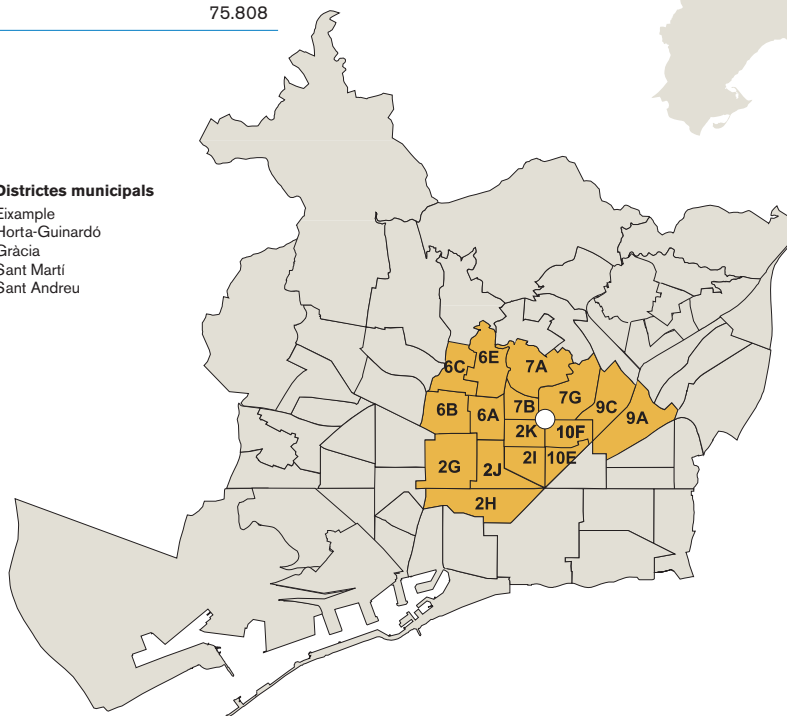
EAP 7A-Sanllehy (CAP Sanllehy)

EAP 7G-Guinardó Baix, 9C-Congrés, 10E-Encants i 10F-Camp de l'Arpa (CAP Passeig Maragall)

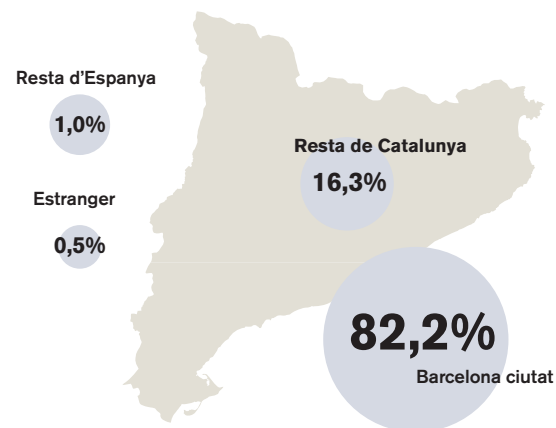
EAP 9A-La Sagrera (CAP La Sagrera)

Districtes municipals

Eixample
Horta-Guinardó
Gràcia
Sant Martí
Sant Andreu



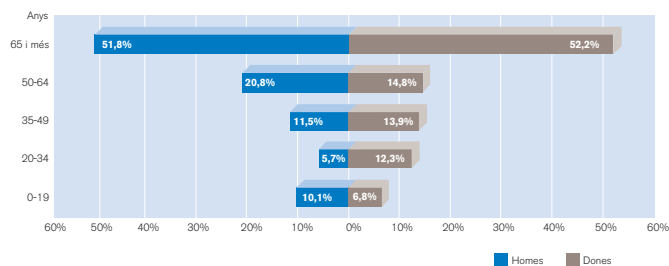
Procedència de les altes hospitalàries



- Superfície: 101,35 km²
- 416.125 habitants
- Densitat: 4.105,8 h./km²
- 25% de la població de Barcelona
- Població de més de 75 anys: 12,1%

Creu i Sant Pau en xifres

Altes hospitalàries per edat i sexe



Recursos humans

Personal estructural equivalent a jornada completa (mitjana anual).

Personal sanitari	2.103,6
Personal no sanitari	500,3
Personal en formació	310,4
Total	2.914,3

Recursos estructurals (en funcionament)

Llits	538
Consultes	233
Punts d'hospital de dia	125
Quiròfans	19
Boxs d'urgències	61
Llits de crítics	58
Incubadores	17
TAC	4
RMN	3
Acceleradors lineals	3
Gammacàmeres	3
PET CT	1
Sales d'intervencionisme	4

Recursos econòmics

En milers d'euros.

Ingressos d'explotació	288.709
Despeses d'explotació	(292.624)
Resultats financers	(2.420)
Pèrdues i guanys	(6.335)
Inversions realitzades	(1.760)
Inversions subvencionades i cessions d'ús	1.045
Subvenció Generalitat Contracte Programa	3.863

Docència (alumnes), curs 2012-13

Grau	Medicina	425
	Infermeria	328
	Treball social	12
Formació sanitària especialitzada	Residents	342
	Estades formatives	189
Postgrau	Patologia del llenguatge	494
	Teràpia familiar	331
	Infermeria	273
Altres estades formatives	Pràctiques de formació professional	211
	Estades formatives	70

Recerca

Projectes actius	195
Projectes concedits	38
Personal cofinançat i finançat actiu	42
Personal cofinançat i finançat concedit	20
Assaigs clínics amb medicaments	143
Assaigs clínics amb productes sanitaris	14
Estudis observacionals	40
Publicacions amb factor d'impacte	372
Factor d'impacte mitjà	4,209

Noves unitats i avenços assistencials

Sant Pau, pioner a Espanya en l'aplicació de la termoplàstia en malalts asmàtics greus

Al final de 2012 dos pacients asmàtics greus de Sant Pau s'han beneficiat de la termoplàstia, un tractament innovador consistent a aplicar calor a l'interior dels bronquis mitjançant un aparell de radiofreqüència per tal d'alleugerir els episodis de broncospasme que causen les crisis d'ofec i els símptomes de l'asma.

Creació de la Unitat Cardiològica Multidisciplinària per al tractament de pacients cardiològics d'alt risc

Arran d'una estreta col·laboració amb el Massachusetts General Hospital, Sant Pau ha creat una unitat multidisciplinària per al tractament i la correcció d'alteracions de les vàlvules del cor de forma no invasiva mitjançant catèters. Aquesta unitat incorpora especialistes de primer nivell i disposa de tècniques d'imatge cardíaca d'última generació.

24 **DM** MEDICINA

La termoplastia bronquial se postula en asma refractaria

Se presentan datos de los primeros pacientes tratados en España | La selección de los candidatos es fundamental para garantizar el éxito

BARCELONA
KARLA ISLAS PIECK
karla.islas@diariomedic.com

La termoplastia bronquial es útil para el tratamiento del asma grave en los pacientes que no responden al tratamiento farmacológico de manera adecuada, según ha quedado de manifiesto durante el congreso anual de la Sociedad Europea de Aparato Respiratorio (ERS), que se ha celebrado la semana pasada en la Fira de Barcelona.

Alfonso Torrego, del Servicio de Neumología del Hospital de San Pablo, de



Formalització de la Unitat Funcional del Limfedema

Al llarg de 2012 s'ha formalitzat la Unitat Funcional del Limfedema de Sant Pau i es preveu que durant el 2013 es desenvolupi un programa per a l'anàlisi en profunditat del procés i dels seus resultats. Aquesta unitat aplica dues tècniques d'alta complexitat com la transferència ganglionar microquirúrgica i l'anastomosi microquirúrgica limfaticovenosa, que requereixen una expertesa molt difícil d'assolir.

Neixen a Sant Pau uns bessons sense predisposició a patir càncer de còlon hereditari gràcies a l'aplicació d'una nova tècnica de diagnòstic genètic

És la primera vegada al món que neixen dos nadons sense aquesta predisposició hereditària mitjançant el diagnòstic genètic preimplantacional per a doble factor (DF-DGP).



Aquesta fita és fruit del treball conjunt del Programa de reproducció assistida Fundació Puigvert - Hospital de Sant Pau i la Universitat Autònoma de Barcelona.

Primers tractaments amb SBRT per a pacients oncològics

Durant el 2012 Sant Pau ha aplicat amb èxit la radioteràpia estereotàctica extracranial (SBRT), una tècnica que consisteix a administrar dosis altes de radiació en un nombre petit de fraccions. L'SBRT està indicada per al tractament d'estadis inicials de càncer de pulmó amb contraindicació quirúrgica i permet assolir xifres de control local de la malaltia comparables amb la cirurgia i molt superiors a la radioteràpia convencional.

El Servei de Dermatologia de Sant Pau posa en marxa l'Escola d'Atòpia

L'Escola d'Atòpia ofereix sessions per a pares i nens afectats per dermatitis atòpica on s'expliquen, en un llenguatge entenedor i de forma molt participativa, les causes d'aquesta patologia i la manera d'evitar-ne els brots, alhora que es donen consells bàsics per a la cura de la pell. El projecte rep el suport de la Fundació Villavecchia i la Fondation de la Dermatite Atopique, creada pels laboratoris Pierre-Fabre.

Qualitat i seguretat clínica

S'amplia a tot l'Hospital el sistema de notificació i gestió d'incidències en la seguretat del pacient i del treballador



El sistema permet notificar incidències relacionades amb l'atenció sanitària, com ara els errors en els procediments diagnòstics o terapèutics, els problemes ocasionats pels aparells mèdics i els riscos la-

borals, entre d'altres. Després de la bona experiència obtinguda en la fase pilot, aquest sistema s'ha ampliat a tot l'Hospital ja que afavoreix un entorn més segur per al professional i el pacient.

Sant Pau crea el Programa d'atenció al pacient crònic complex i a l'ancià fràgil (PCCiF)

El PCCiF és un programa de salut destinat a adequar i millorar l'atenció d'aquest grup de pacients i optimitzar els recursos emprats per portar a terme aquest objectiu conjuntament amb l'atenció primària.

Pla hospitalari per prevenir la bacterièmia per catèter a Sant Pau

Les bacterièmies per catèter són infeccions nosocomials freqüents amb elevada morbiditat i mortalitat. La majoria es produeixen a les unitats d'hospitalització i gairebé el 50% estan relacionades amb l'ús de catèters perifèrics. Per prevenir-les, els membres del Programa d'infecció nosocomial i política antibiòtica han impartit sessions formatives als equips assistencials.

Nou circuit de declaració d'accident per risc biològic

El nou circuit de declaració d'accident per risc biològic està ideat per facilitar als professionals la declaració de l'incident i accelerar les actuacions preventives en cas necessari. En guany, aquest procediment es pot tramitar a través de la intranet.

Sant Pau inicia el projecte de gestió de casos d'MPOC

S'ha iniciat un projecte de gestió de casos en pacients que pateixen malaltia pulmonar obstructiva crònica (MPOC). L'objectiu és coordinar les accions encaminades a fer un seguiment de les cures i prioritzar i facilitar l'atenció per tal de millorar la qualitat de vida dels pacients.

Nous terminals informàtics a les habitacions per a professionals i pacients

L'Hospital ha instal·lat terminals informàtics proveïts de pantalles tàctils i fixats a la paret mitjançant un braç articulat que faciliten l'accés dels professionals sanitaris als sistemes d'informació del centre i el dels pacients ingressats als serveis auxiliars i de lleure.

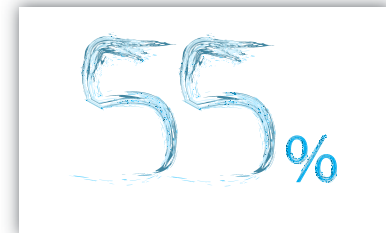


Nou sistema informàtic per al Servei d'Anatomia Patològica

El nou sistema, implementat per la Direcció de Sistemes d'Informació, és un dels més avançats del mercat i permet millorar l'automatització dels processos d'anàlisi, tenir traçabilitat total de les mostres analitzades i accedir als informes d'Anatomia Patològica des de l'Estació de Treball Clínic.

Sant Pau assoleix el 55% en el compliment del rentat de mans

Gràcies a les campanyes portades a terme i al compromís dels professionals de l'Hospital, s'ha aconseguit augmentar el percentatge de treballadors sanitaris que han pres consciència de la importància del rentat de mans per evitar infeccions nosocomials, mesura que el 2012 ha passat del 33% al 55%.



Campanya “Viu saludable”

“Viu saludable” té com a objectiu promoure les bases per adquirir uns hàbits de vida saludables entre els usuaris del menjador de personal de Sant Pau. S'ha portat a terme en el marc del Pla integral per a la promoció de la salut mitjançant l'activitat física i l'alimentació saludable (PAAS) i està integrada en el compromís que acredita el menjador de l'Hospital com a promotor de la dieta mediterrània (AMED).

Activitat

Activitat assistencial

	2011	2012	Variació (%)
UME ¹	60.316	60.008	-0,5
Altes	34.186	34.736	1,6
Hospitalització	26.107	26.312	0,8
CMA ²	8.079	8.424	4,3
Estades d'hospitalització (dies)	187.024	180.490	-3,5
Intervencions	22.259	21.975	-1,3
CMA	7.828	8.334	6,5
Urgents amb ingrés	6.720	6.511	-3,1
Programades amb ingrés	7.711	7.130	-7,5
Parts	1.840	1.640	-10,9
Trasplantaments	130	124	-4,6
Moll de l'os	113	111	-1,8
Cardíacs	17	13	-23,5
Visites de consultes externes	339.034	322.811	-4,8
Primeres visites	147.583	130.701	-11,4
Visites successives	191.451	192.110	0,3
Visites de la RAE ³	69.234	72.013	4,0
Urgències ateses	136.432	131.764	-3,4
Sessions d'hospital de dia	78.063	75.808	-2,9
Intervencions coronàries	2.458	2.498	1,6
Procediments diagnòstics	1.185	1.147	-3,2
Procediments terapèutics	1.273	1.351	6,1
Radiologia intervencionista	594	645	8,6
Vascular perifèric	228	207	-9,2
Neurològic	155	140	-9,7
Aparell digestiu	109	92	-15,6
Altres	102	206	102,0
Cirurgia menor ambulatoria	17.662	17.779	0,7

¹ UME: unitats de mesura equivalent.

² CMA: cirurgia major ambulatoria.

³ RAE: reforma de l'atenció especialitzada.

Indicadors

	2011	2012	Variació (%)
Estada mitjana d'hospitalització (dies)	7,16	6,86	-0,3
Pes (AP-GRD 27.0)	1.8928	1.9057	0,0
Índex de substitució CMA* (%)	75,4	72,3	-3,1
Taxa de reiteració de visites de consultes externes	1,30	1,47	0,2
Taxa de reiteració de visites de la RAE	0,68	0,73	0,1

* Càlcul segons els criteris del CatSalut sense comptabilitzar les cataractes.

Altra activitat

Treball social (intervencions)	10.000
Programa de voluntariat (voluntaris)	
Associació de voluntaris de l'Hospital	23
Fundació Enriqueta Villavecchia	84
Voluntariat de la Fundació "la Caixa"	20
Atenció a l'usuari	
Agraïments	195
Reclamacions	2.512
Escola per a infants (alumnes de P4, P5, primària i secundària)	193

25 GRD més freqüents d'altres hospitalàries

GRD	CDM	Tipus	Descripció	Pacients	Estada mitjana	Pes mitjà
039	2	Q	P. q. de cristal·lí amb o sense vitrectomia	1.685	0,00	1,0460
541	4	M	Pneumònia simple i altres trastorns respiratoris excepte bronquitis i asma amb complicacions majors	1.077	7,65	2,2282
127	5	M	Insuficiència cardíaca i xoc	848	4,57	1,3004
373	14	M	Part vaginal sense diagnòstic complicat	790	2,62	0,5992
629	15	M	Nounat, pes > 2.499 g, sense p. q. significatiu amb diagnòstic de nounat normal	691	2,52	0,2233
544	5	M	Insuficiència cardíaca congestiva i arítmia cardíaca amb complicacions majors	570	7,65	3,3009
430	19	M	Psicosi	487	18,12	1,3879
125	5	M	Trastorns circulatoris excepte IAM, amb cateterisme sense diagnòstic complex	452	0,58	1,1011
372	14	M	Part vaginal amb diagnòstic complicat	445	3,78	0,6992
040	2	Q	P. q. extraoculars excepte òrbita, edat > 17	442	0,02	1,0223
042	2	Q	P. q. intraoculars excepte retina, iris i cristal·lí	404	0,28	1,1089
014	1	M	Ictus amb infart	333	8,62	1,6748
112	5	Q	P. q. cardiovasculars percutanis sense IAM, insuficiència cardíaca o xoc	330	1,66	1,9852
854	5	Q	P. q. cardiovascular percutani amb <i>stent</i> alliberador de fàrmac, sense IAM	321	2,17	2,7776
189	6	M	Altres diagnòstics d'aparell digestiu. Edat > 17, sense complicacions	311	0,36	0,6838
818	8	Q	Substitució de maluc, excepte per complicacions	301	9,52	3,1545
371	14	Q	Cesària sense complicacions	273	4,08	0,8810
540	4	M	Infeccions i inflamacions respiratòries excepte pneumònia simple amb complicacions majors	260	6,21	3,0484
588	4	M	Bronquitis i asma, edat > 17 amb complicacions majors	249	4,11	1,2594
569	11	M	Trastorns de ronyó i tracte urinari excepte insuficiència renal amb complicacions majors	242	7,02	1,7485
124	5	M	Trastorns circulatoris excepte infart agut de miocardi amb cateterisme i diagnòstic complex	241	3,59	1,6819
210	8	Q	Procediment de maluc i fèmur excepte articulació major, edat > 17, amb complicacions majors	238	11,94	2,9064
229	8	Q	P. q. sobre mà o canell excepte p. q. majors articulars sense complicacions	238	0,09	0,9369
359	13	Q	P. q. sobre úter i annexos per càncer <i>in situ</i> o per procés no maligne, sense complicacions	233	1,76	1,0138
320	11	M	Infeccions de ronyó i tracte urinari, edat > 17, amb complicacions majors	227	3,74	1,0349

Q: quirúrgic.

M: mèdic.

P. q.: procediment quirúrgic.

Activitat per serveis (segons el CMBDAH)

	Altes	Altes d'hospitalització	Estada mitjana d'hospitalització	Altes CMA	% CMA	% ingressos urgents	Primeres visites*	Visites successives*	Urgències ateses	Sessions d'hospital de dia
Anestesiologia	283	43	12,93	240	84,81	1,21	8.831	3.063	–	1.467
Angiologia i cirurgia vascular i endovascular	587	435	8,77	152	25,89	39,62	3.386	2.974	1.003	12
Cardiologia	2.454	1.578	8,30	876	35,70	34,79	8.020	13.457	1	3
Cirurgia ortopèdica i traumatologia	3.198	2.033	8,65	1.165	36,43	36,01	14.195	23.677	10.360	–
Cirurgia general i digestiva	2.544	1.944	8,31	600	23,58	38,76	4.391	7.245	5.614	–
Cirurgia cardíaca	542	384	14,98	158	29,15	4,71	292	271	–	–
Cirurgia plàstica	296	260	5,00	36	12,16	10,96	1.337	2.579	–	–
Cirurgia toràcica	222	222	6,82	–	–	27,78	336	457	–	–
Cribatge de càncer de mama	–	–	–	–	–	–	819	8	–	–
Cures pal·liatives	345	345	13,31	–	–	91,92	319	688	–	–
Dermatologia	178	3	2,67	175	98,31	0,56	14.517	12.470	5.125	6.764
Dietètica	–	–	–	–	–	–	2	2	–	–
Endocrinologia	34	34	2,91	–	–	78,79	4.739	5.184	1	5.728
Estomatologia	–	–	–	–	–	–	559	584	–	–
Extraccions	–	–	–	–	–	–	0	1	–	1
Farmàcia	–	–	–	–	–	–	1.218	940	–	–
Genètica	–	–	–	–	–	–	8	4	–	–
Ginecologia i obstetrícia	3.120	2.495	3,24	625	20,03	66,58	12.441	15.728	12.157	1
Hematologia	393	393	19,28	–	–	59,47	5.121	11.966	–	7.238
Hospital de dia - Oncohematologia	–	–	–	–	–	–	0	1	–	20.888
Hospital de dia polivalent	4	–	–	4	100,00	–	14	16	–	12.107
Immunologia	–	–	–	–	–	–	9	5	–	–
Laboratori d'hematologia	71	–	–	71	100,00	–	0	0	–	–
Medicina del treball	–	–	–	–	–	–	1.334	3.112	–	–
Medicina intensiva	143	143	13,94	–	–	94,14	0	0	–	–
Medicina interna	1.652	1.649	10,35	3	0,18	96,91	10.120	13.497	–	6.056
Medicina nuclear	50	50	3,76	–	–	–	0	0	–	–
Neurocirurgia	588	476	8,66	112	19,05	25,96	1.720	1.991	1	–
Neurologia	807	804	9,88	3	0,37	94,22	6.938	9.426	–	828
Oftalmologia	2.803	30	4,97	2.773	98,93	1,32	19.578	21.081	10.478	–
Oncologia mèdica	805	802	11,22	3	0,37	75,54	7.143	19.770	–	–
Oncologia radioteràpica	100	69	19,49	31	31,00	44,59	4.015	6.055	–	27

	Altes	Altes d'hospitalització	Estada mitjana d'hospitalització	Altes CMA	% CMA	% ingressos urgents	Primeres visites*	Visites successives*	Urgències ateses	Sessions d'hospital de dia
Otorinolaringologia	770	516	3,74	254	32,99	7,61	12.666	10.773	4.598	99
Patologia digestiva	1.608	762	9,14	846	52,61	40,00	6.442	10.014	1	182
Pediatría	2.231	2.033	6,57	198	8,87	75,67	6.487	6.212	21.546	2.698
Pneumologia	1.063	1.040	8,46	23	2,16	84,18	7.528	6.906	2.921	280
Psiquiatria	1.021	949	15,24	72	7,05	56,57	3.219	8.195	3.886	11.124
Radiologia	2	-	-	2	100,00	-	43	0	-	-
Rehabilitació	-	-	-	-	-	-	4.225	4.080	-	305
Urgències	6.822	6.820	1,92	2	0,03	98,62	251	130	54.072	-
Total	34.736	26.312	6,86	8.424	24,25	57,55	172.263	222.562	131.764	75.808

* Activitat total realitzada, incloent-hi visites de la RAE (reforma de l'atenció especialitzada).

Llistes d'espera quirúrgiques				
	Pacients 31/12/2011	Pacients 31/12/2012	Mesos 2011	Mesos 2012
Amigdalectomia	60	48	4,6	4,6
Artroscòpia	257	231	9,6	3,9
Canal carpiana	34	41	5,5	1,9
Cataracta	1.008	993	4,3	3,4
Cateterisme cardíac	37	138	1,0	1,8
Circumcisó	125	22	8,5	2,9
Colecistectomia	80	31	6,1	2,1
Hàl-lux valg	168	82	16,8	3,4
Herniorràfia	189	133	9,6	2,2
Histerectomia	75	40	10,2	4,3
Pròtesi de genoll	203	159	9,3	4,3
Pròtesi de maluc	108	92	6,3	3,8
Quiist pilonidal	33	33	9,4	3,9
Septoplàstia	58	54	4,9	5,0
Varices	124	31	8,1	1,3
Subtotal	2.559	2.128	6,9	3,6
Resta de procediments	4.937	4.521	11,1	11,2
Total	7.496	6.649	9,6	8,8



Sumant esforços

Sant Pau i l'Institut Valencià d'Infertilitat col·laboren en la curació d'un nen amb adrenoleucodistròfia

Un nen d'11 anys diagnosticat d'adrenoleucodistròfia quan en tenia 8 ha pogut ser curat gràcies al trasplantament de cèl·lules mare de cordó i medulla òssia d'una de les seves germanes bessones HLA histocompatibles que van ser concebudes per poder curar-lo. Sant Pau ha practicat el trasplantament de cèl·lules de cordó i de moll de l'os, i ha fet tot el seguiment de la malaltia. Es tracta del segon cas d'èxit a Espanya d'aquestes característiques.

IIB Sant Pau i Henufood: compromís amb l'alimentació saludable

Henufood és un projecte en què participen institucions de l'àmbit de la recerca científica i la indústria alimentària amb l'objectiu de millorar la salut de la població a través de l'alimentació quotidiana. L'IIB Sant Pau hi participa a través de dos estudis liderats pel director de l'IIB, Dr. Kulisevsky, i la directora de l'Institut Català de Ciències Cardiovasculars, Dra. Badimon. Gràcies a aquesta col·laboració, Gallina Blanca ha eliminat dels seus productes 300 tones de sal i unes 200 tones de greixos hidrogenats.

Neix a Sant Pau la primera associació de l'Estat de supervivents al suïcidi

L'associació Després del Suïcidi - Associació de Supervivents (DSAS) té com a objectiu facilitar un espai de confiança i respecte per acompanyar les persones que han patit una mort per suïcidi al seu entorn més proper i també els ofereix un espai per intercanviar experiències i superar millor la seva situació.



Conveni entre l'Escola d'Osteopatia de Barcelona i la Unitat de Nounats de Sant Pau

Un conveni entre l'Escola d'Osteopatia de Barcelona i la Unitat de Neonatologia de Sant Pau ha propiciat la realització d'un assaig clínic en què es dona tractament osteopàtic a nadons prematurs sotmesos a ventilació no invasiva per valorar la millora del seu benestar. L'objectiu és provar una nova teràpia per augmentar el confort d'aquests nadons a la Unitat de Cures Intensives Neonatals.

Actualització del programa de voluntariat a les àrees pediàtriques

Amb la supervisió d'infermeria de Pediatria i la col·laboració de la Fundació Enriqueta Villavecchia, s'ha actualitzat el programa de voluntariat a les àrees pediàtriques de consultes externes, urgències, UCI i nounats. Les principals funcions del voluntariat són la gestió del préstec de material i l'acompanyament dels malalts.

Neix a Sant Pau la Fundació Cors Units

La Fundació Cors Units és fruit de la col·laboració que des de fa set anys mantenen l'Associació de Pares de Nens Operats de Cor i el Servei de Cardiologia de l'Hospital de Sant Pau, per tal de practicar proves d'esforç a nens intervinguts. Amb l'ajut de la Fundació, s'ampliarà l'estudi a pacients del Servei de Pediatria de Sant Pau que han rebut quimioteràpia i/o un trasplantament de progenitors hematopoètics.

Sant Pau s'uneix al projecte Cuidar-se

Cuidar-se ofereix consells als pacients per afrontar els efectes derivats dels tractaments oncològics. Ha estat dirigit per la Fundació Biblioteca Laporte, en el marc del projecte de la Universitat de Pacients, i amb el patrocini d'AMGEN i la participació i l'assessorament del Servei d'Oncologia de Sant Pau.

Estètica oncològica a Sant Pau amb la col·laboració de Natura Bissé

Sant Pau ha signat un acord amb Natura Bissé per assessorar i tractar gratuïtament els pacients que pateixen càncer. En una primera fase se'n beneficiaran les malaltes amb càncer de mama i es preveu que, després d'una avaluació, la col·laboració s'ampliï a pacients d'altres patologies oncològiques.

La Fundació Mapfre col·labora amb la Fundació Privada en la integració dels malalts mentals

La donació econòmica de Mapfre permet iniciar un projecte emmarcat en el Pla d'acció social de la Fundació Privada Hospital de la Santa Creu i Sant Pau, que té com a finalitat afavorir, a través de l'esport i la música, la integració social de les persones que pateixen un trastorn mental sever.

Intercanvi de professionals entre els hospitals terciaris de Barcelona

En el marc del programa d'intercanvi de professionals entre els cinc hospitals terciaris de Barcelona ciutat, s'han fet intercanvis entre infermeres de l'àrea quirúrgica d'Oftalmologia amb l'Hospital de Sant Joan de Déu i de la unitat d'hospitalització de Salut Mental amb l'Hospital Clínic.

Col·laboració Sant Pau - IKEA per a la rehabilitació de malalts amb discapacitat

La Fundació Privada Hospital de la Santa Creu i Sant Pau i IKEA han signat un acord de col·laboració que ha permès la inauguració d'un espai d'observació, innovació i aprenentatge on s'assaja l'adaptació de mobiliari i accessoris de la llar per a pacients amb discapacitat. L'espai està gestionat pel Servei de Medicina Física i Rehabilitació de l'Hospital de Sant Pau.



Recursos

Recursos humans

Plantilla estructural equivalent a jornada completa (mitjana anual).

	2011	2012	Variació (%)
Personal sanitari	2.159,6	2.103,6	-2,6
Personal mèdic i altres facultatius	506,3	499,3	-1,4
Personal d'infermeria i altres diplomats	1.009,5	974,5	-3,5
FP de grau superior	128,7	128,4	-0,3
FP de grau mitjà	438,8	425,0	-3,1
Auxiliars assistencials	76,3	76,3	-0,0
Personal no sanitari	516,3	500,3	-3,1
Direcció i comandaments	38,1	34,0	-10,8
Titulats de grau superior	17,3	17,3	0,0
Titulats de grau mitjà	30,7	30,6	0,3
FP de grau superior	351,6	342,5	-2,6
FP de grau mitjà	33,6	31,6	-6,0
Auxiliars i altres	45	44,3	-1,6
Personal en formació	316,3	310,4	-1,9
Total	2.992,2	2.914,3	-2,6

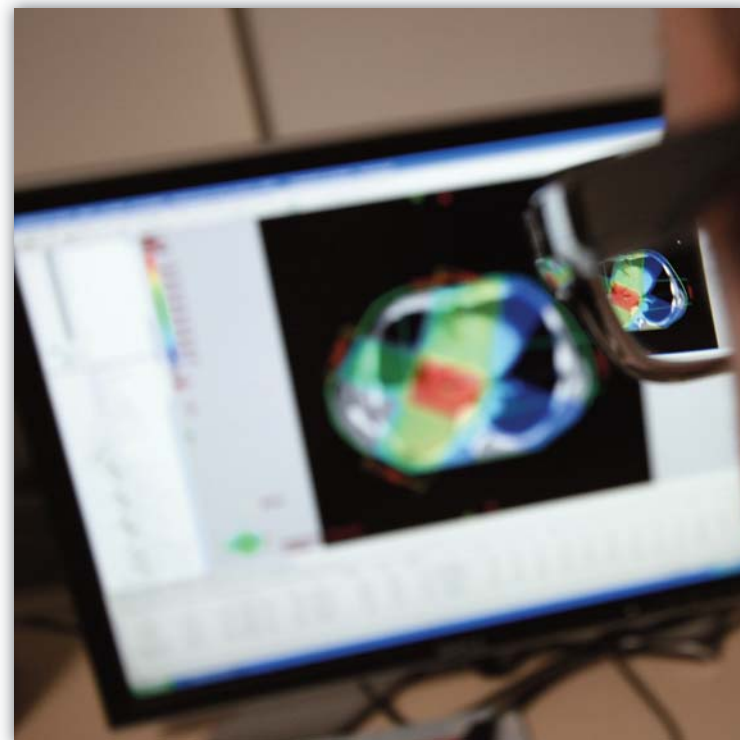


Formació interna

	2011	2012	Variació (%)
Edicions formatives	153	151	-1,3
Hores de formació impartides	2.606	1.768	-32,2
Hores totals de formació	38.996	38.331	1,7
Assistents	3.096	4.974	60,7

Accions formatives per àrea temàtica

	Participants	Hores	Accions formatives
Instrumental idiomes	83	2.403	6
Instrumental ofimàtica	182	2.912	6
Instrumental normativa	2.625	13.412	8
Competencial	77	930	5
Tècnica assistencial	1.879	16.196	50
Tècnica no assistencial	128	2.478	15
Total	4.974	38.331	90



Inversió en formació

En euros.

Pla de formació (cost directe i indirecte*)	199.629
Formació externa	66.558
Fons de formació	9.938
Total	276.125

* Cost indirecte calculat segons el salari/hora per grup professional.

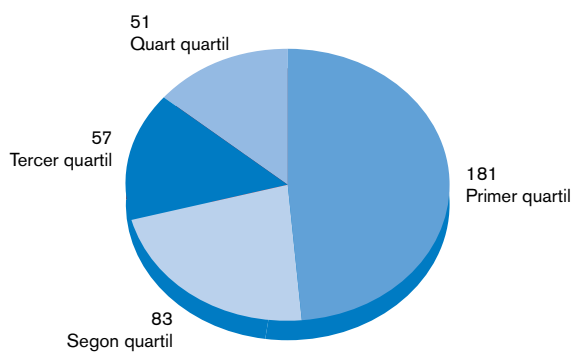
Bonificació en formació (Fundació Tripartita)	193.384
---	---------

Recerca i divulgació científica

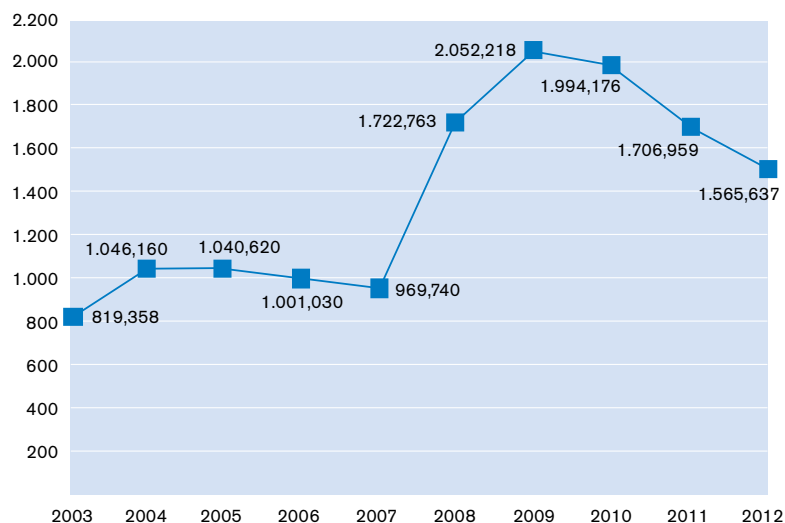
Grups de participació en Centres d'Investigació Biomèdica en Xarxa (CIBER)

Malalties neurodegeneratives	3
Malalties rares	2
Bioenginyeria, biomaterials i nanomedicina	2
Malalties hepàtiques i digestives	1
Salut mental	1
Diabetis i malalties metabòliques	1
Epidemiologia i salut pública	1

Quartils de les revistes amb factor d'impacte



Evolució del factor d'impacte total



Projectes				
	Actius 2011	Actius 2012	Concedits 2011	Concedits 2012
Projectes europeus	7	6	4	2
Projectes americans	1	0	0	1
AEA (Asociación Española de Artroscopia)	0	1	0	0
AECC (Asociación Española contra el Cáncer)	0	1	1	0
AGAUR (Agència de Gestió d'Ajuts Universitats i Recerca)	20	19	1	0
Caja Navarra	1	0	0	0
Caixa Tarragona	1	0	0	0
CNIC (Centro Nacional de Investigadores Cardiovasculares)	1	1	0	0
COIB (Col·legi Oficial d'Infermeria de Barcelona)	5	5	1	0
Farmaindustria	2	2	0	0
FEA (Fundación/Sociedad Española de Arteriosclerosis)	1	0	0	0
FIPSE (Fundación para la Investigación y la Prevención del Sida en España)	1	0	0	0
FMM (Fundación Mutua Madrileña)	3	1	1	0
FUCAP (Fundació Catalana de Pneumologia)	0	3	0	0
Fundació Acadèmia de Ciències Mèdiques i de la Salut de Catalunya i de Balears	0	1	1	0
Fundación Genoma España	0	0	0	1
Fundación Mapfre	3	2	0	1
Fundació La Marató de TV3	14	16	3	0
GEIS (Grupo Español de Investigación en Sarcomas)	1	0	0	0
ISHLT (International Society for Heart & Lung Transplantation)	0	0	0	1
Merk Serono	0	1	1	1
Ministerio de Educación, Cultura y Deporte	0	1	1	0
Ministerio de Economía y Competitividad - ISCIII (Instituto de Salud Carlos III)	103	110	32	29
Ministerio de Economía y Competitividad - Secretaría de Investigación, Desarrollo e Innovación	8	6	2	0
Ministerio de Industria, Energía y Turismo	2	1	1	0
Ministerio de Sanidad, Servicios Sociales e Igualdad	7	12	6	0
SEC (Sociedad Española de Cardiología)	0	3	0	0
SED (Sociedad Española de Diabetes)	0	0	0	1
SEOM (Sociedad Española de Oncología Médica)	1	0	0	0
SEPAR (Sociedad Española de Neumología y Cirugía Torácica)	1	1	0	0
SERAM (Sociedad Española de Radiología Médica)	2	2	0	0
SOCAP (Societat Catalana de Pneumologia)	0	0	0	1
Total	185	195	55	38
Contractes i beques de personal				
AGAUR (Agència de Gestió d'Ajuts Universitats i Recerca)	5	4	2	3
Departament de Salut	1	3	5	4
Direcció General de Recerca, Conveni Programa I3	1	0	0	0
Fundació Gestió Sanitària	4	4	4	5
Ministerio de Economía y Competitividad (Secretaría de Investigación, Desarrollo e Innovación)	4	6	2	0
Ministerio de Economía y Competitividad - ISCIII (Instituto de Salud Carlos III)	27	25	7	8
Total	42	42	20	20

L'IR ja és membre de la institució Centres de Recerca de Catalunya (CERCA)

Durant el 2012, l'Institut de Recerca de l'Hospital de Sant Pau ha estat avaluat i acreditat com a membre de CERCA, l'organisme propi i servei tècnic de l'Administració de la Generalitat de Catalunya per al seguiment, suport i facilitació de l'activitat dels centres de recerca a Catalunya.

Una rèplica virtual del cor permetrà provar teràpies abans d'aplicar-les

Un grup de científics de Sant Pau i del Barcelona Supercomputing Center (BSC) han fet la primera simulació exacta d'un cor. La rèplica virtual es podrà personalitzar per provar teràpies abans d'aplicar-les al pacient i servirà per treure a la llum el que queda per descobrir d'un dels òrgans més complexos del cos humà.

Es descobreix un procés indispensable per a la formació de metàstasis en el càncer de còlon amb la col·laboració d'investigadors de Sant Pau

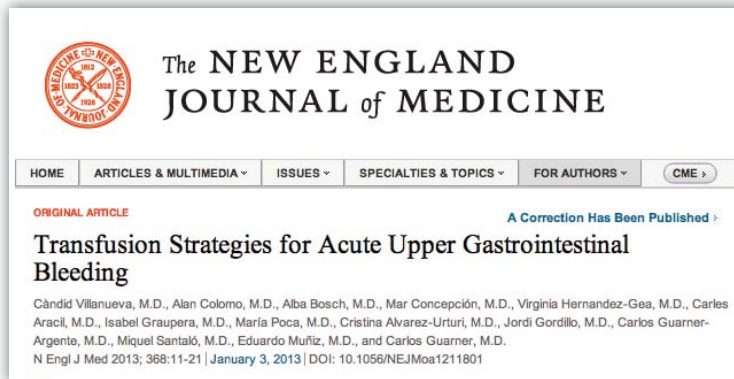
Aquest estudi multicèntric revela que les cèl·lules tumorals necessiten aliar-se amb cèl·lules sanes per poder colonitzar els òrgans durant el procés. Hi han col·laborat investigadors de l'Hospital i del Grup d'Oncogènesi i Antitumorals de l'IIB Sant Pau.

Un equip del CIBERNED liderat per Sant Pau descobreix una mutació genètica present en un de cada quatre casos d'ELA amb antecedents familiars

L'estudi corrobora que el 7% dels pacients amb esclerosi lateral amiotròfica (ELA) que viuen a Espanya presenten una mutació genètica recentment relacionada amb aquesta malaltia, la prevalença de la qual és molt més alta en casos amb antecedents familiars, en què afecta fins a una de cada quatre persones.

Un grup d'investigadors coordinat per Sant Pau demostra que els fitosterols són capaços de retardar el creixement tumoral

Investigadors de l'IIB Sant Pau, la Universitat Autònoma de Barcelona i el CIBER de Diabetis i Malalties Metabòliques Associades, coordinats pel Dr. Francisco Blanco Vaca, han demostrat que els fitosterols són capaços de retardar el creixement tumoral en un model animal de càncer hereditari. El treball s'ha publicat al *Journal of Nutritional Biochemistry* i hi han col·laborat investigadors de l'Hospital Clínic de Barcelona, l'Hospital Sant Joan de Reus i el CIBER d'Obesitat i Nutrició.



Sant Pau al *New England Journal of Medicine*

El *New England Journal of Medicine*, una de les revistes d'àmbit mèdic més prestigioses i influents del món, ha publicat "Transfusion Strategies for acute Upper Gastrointestinal Bleeding", treball liderat pel Dr. Càndid Villanueva i realitzat a la Unitat de Sagnants del Servei de Patologia Digestiva de Sant Pau, amb la participació del Banc de Sang i Teixits.

Sant Pau a *The Lancet*

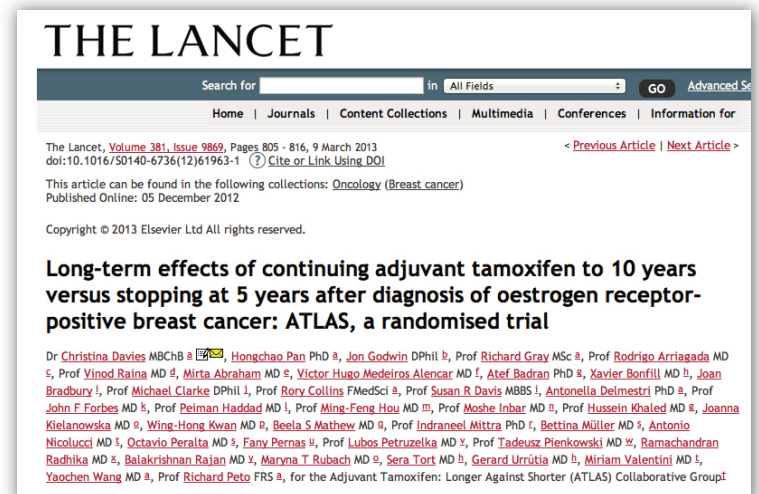
Prendre tamoxifèn durant 10 anys en comptes de cinc redueix encara més la recurrència i mortalitat per càncer de mama. Aquests són els resultats de l'estudi publicat a *The Lancet*, un assaig clínic internacional (ATLAS) realitzat en dones amb càncer de mama i receptors d'estrògens positius. L'estudi ha estat coordinat a Espanya pel Centre Cochrane Iberoamericà - Servei d'Epidemiologia Clínica i Salut Pública, i amb la participació del Servei d'Oncologia de Sant Pau.

Dos investigadors de l'IIB Sant Pau participen en la 9a edició de la Guia de teràpia antitrombòtica de l'ACCP

Els doctors Pablo Alonso Coello i Sergi Bellmunt, investigadors de l'IIB Sant Pau, han participat en l'elaboració de la 9a edició de la Guia de teràpia antitrombòtica de l'American College of Chest Physicians, considerada una de les guies de pràctica clínica més importants en aquest àmbit.

L'Institut de Recerca de Sant Pau participa per primera vegada a INNPACTO

INNPACTO és un subprograma del Ministeri d'Economia i Competitivitat destinat a fomentar la cultura de la cooperació i la innovació oberta en matèria d'R+D+I. Enguany, per primera vegada a la seva història, Sant Pau hi participa a través de dos projectes, un sobre medicina bariàtrica i l'altre sobre nous fàrmacs per al tractament de malalties neurodegeneratives.



Presentació de l'i2Health Sant Pau

Sant Pau ha presentat oficialment l'i2Health Sant Pau, un centre d'innovació nascut de l'aliança entre l'Hospital i la Fundació i2Cat que aposta per les tecnologies de la informació i la comunicació aplicades a la salut.

Valors elevats d'un test sanguini permeten predir un risc més alt de morir després d'una intervenció quirúrgica no cardíaca

És una de les conclusions de VISION, un estudi internacional que avalua les complicacions més importants després de la cirurgia no cardíaca en 15.133 pacients en què han participat investigadors del Servei d'Anestèsia i el Servei d'Epidemiologia - Centre Cochrane Iberoamericà de Sant Pau. Els resultats d'aquest treball, publicats a la revista *JAMA*, mostren que el pic de TnT en els primers tres dies després de la cirurgia no cardíaca s'associa fortament amb la mortalitat a 30 dies.

Neix BANG, grup de recerca en malalties neuronals degeneratives

Barcelona Alzheimer Neuroimatge Grup (BANG) neix d'un conveni marc de col·laboració en projectes d'investigació entre l'Institut de Recerca de Sant Pau, la Fundació ACE, l'Institut Català de Neurociències Aplicades, la Fundació Hospital Universitari Vall d'Hebron - Institut de Recerca i la Fundació Institut Mar d'Investigacions Mèdiques. Així, BANG s'estableix com a grup de referència nacional i internacional en la promoció, difusió i recerca en noves teràpies i metodologies relacionades amb malalties neuronals degeneratives.

Reclutament de participants en l'estudi DALI

DALI té com a objectiu la prevenció de la diabetis gestacional comparant l'efecte de diferents intervencions sobre l'estil de vida i l'administració de vitamina D. Hi participen 10 centres clínics europeus, entre els quals hi ha investigadors dels serveis d'Obstetrícia i Ginecologia i Endocrinologia i Nutrició de Sant Pau.

4a edició de beques de recerca i estades en centres d'excel·lència per a professionals

La Fundació Privada, en coordinació amb la Fundació de Gestió Sanitària i l'Institut de Recerca, ha atorgat nou beques destinades a la recerca i a estades en centres d'excel·lència a facultatius i personal d'infermeria de l'Hospital.

Conferència del professor Benedikt Berninger

El professor Benedikt Berninger és el líder mundial en la investigació sobre la progressió de cèl·lules mare adultes i els factors de transcripció que impulsen la conversió de glies en neurones, així com en la reprogramació directa de les cèl·lules cerebrals somàtiques en neurones. La seva conferència, *Making neurons from glia and pericytes: the wizardry of transcription factors*, ha estat portada a terme gràcies al Grup de Recerca de Bases Moleculares de les Malalties de l'IIB Sant Pau.

Principals jornades i congressos a Sant Pau 2012

- XXXIX Curs de farmàcia clínica Joaquim Bonal, organitzat pel Servei de Farmàcia.
- 2n Curs de farmacogenètica en oncologia, organitzat pels serveis de Genètica i d'Oncologia Mèdica.
- Curs teoricopràctic de base de crani: abordatge preauricular, senocavernós, subtemporal, infratemporal i clivus, organitzat pel Servei de Neurocirurgia i Otorinolaringologia.
- International Master's Degree in Reconstructive Microsurgery, Module 7 (Clinical training in microsurgical reconstruction of the lower limb), organitzat pel Servei Mancomunitat de Cirurgia Plàstica dels Hospitals del Mar i Sant Pau.
- 2nd European Conference on Supermicrosurgery, organitzada pel Servei Mancomunitat de Cirurgia Plàstica dels Hospitals del Mar i Sant Pau.
- Curs avançat per a especialistes en psoriasi, organitzat pel Servei de Dermatologia.
- III Curs monogràfic d'actualització en infecció nosocomial, organitzat per la Unitat de Malalties Infeccioses i el Servei de Microbiologia.
- Seminari d'Èczemes en Dermatologia, organitzat pel Servei de Dermatologia.
- XXI Curs de tumors de l'aparell locomotor, organitzat pel Servei de Cirurgia Ortopèdica i Traumatologia.
- V Jornada de Medicina Física i Rehabilitació, organitzada pel Servei de Medicina Física i Rehabilitació.
- VII Curs de ventilació mecànica, organitzat pel Servei de Medicina Intensiva de Sant Pau i la Corporació Fundació Parc Taulí de Sabadell.
- I Curs d'SBRT Radioteràpia Estereotàxica Extracraneal, organitzat per la Sociedad Española de Oncología Radioterápica.
- Jornada Projectes Europeus IR, organitzada per l'Institut de Recerca de Sant Pau.
- XXVI Jornada de proves d'esforç i funció cardiorespiratòria, organitzada pel Servei de Cardiologia.
- IV Jornades de l'Associació d'Amics i Alumnes de Sant Pau, organitzades per l'Associació d'Amics i Alumnes de Sant Pau.
- Taula debat "Compartint visions: infermeria civil o de la defensa davant una catàstrofe", en el marc del 8è Congrés Nacional d'Infermeria de la Defensa.
- I Curs de formació en malalties neuromusculars, organitzat per Sant Pau i el Grupo de Estudio de las Enfermedades Neuromusculares.
- Curs sobre psoriasi Sant Pau - Janssen adreçat a professionals de Colòmbia, organitzat pel Servei de Dermatologia.
- 25è aniversari de la Unitat d'Addiccions del Servei de Psiquiatria, organitzat pel Servei de Psiquiatria.

Principals jornades i congressos a Sant Pau 2012

- Curs sobre psoriasi Pfizer Latam, organitzat pel Servei de Dermatologia.
- I Curs de formació en dermatologia per a metges de família, organitzat pel Servei de Dermatologia.
- Curs d'RCP neonatal avançada, organitzat per la Unitat de Neonatologia del Servei de Pediatria.
- IV Jornada Multidisciplinària d'Hemangiomes i Anomalies Vasculares, organitzada per la Sociedad Española de Anomalías Vasculares (SEAV) i els serveis de Dermatologia i Cirurgia Plàstica Reparadora i Estètica.
- VII Curs de terapèutica biològica / immunològica en dermatologia, organitzat pel Servei de Dermatologia.
- III Jornades IIB Sant Pau, organitzades per l'Institut d'Investigació Biomèdica Sant Pau.
- XLVI Curs de Pneumologia a Sant Pau, organitzat pel Servei de Pneumologia.
- LI Curs Fonamental d'Electrocardiografia, organitzat pels serveis de Cardiologia de l'Hospital Germans Trias i Pujol i de Sant Pau.
- I Jornada de la Sociedad Española de Farmacogenética y Farmacogenómica, organitzada per aquesta societat i el Servei de Genètica de l'Hospital de Sant Pau.
- XCV Curs de l'Escola de Patologia Digestiva de Sant Pau, organitzat pel Servei de Patologia Digestiva.
- II Curs intensiu d'artroscòpia per a residents, organitzat pel Servei de Cirurgia Ortopèdica i Traumatologia de l'Hospital.
- Workshop Internacional "HDL: From Biology to Clinical Practice", coorganitzat per COST Action BM0904 (HDLnet), la Sociedad Española de Arteriosclerosis (SEA), el Departament de Bioquímica (Hospital de la Santa Creu i Sant Pau - Universitat Autònoma de Barcelona) i el CIBER de Diabetis i Malalties Metabòliques Associades (CIBERDEM).
- Curs específic per a formació complementària en cirurgia hepatobiliopancreàtica, organitzat pel Servei de Cirurgia General i Digestiva de l'Hospital.
- II Curs de ventilació mecànica no invasiva hospitalària i domiciliària, organitzat pel Servei de Pneumologia.
- XIV Curs de la Sociedad Española de Endoscopia Digestiva, organitzat per aquesta societat i el Servei de Patologia Digestiva de l'Hospital de Sant Pau.
- III Màster Oficial UAB en Tècniques Quirúrgiques Endoscòpiques, dirigit pels professionals del Servei de Cirurgia General i Digestiva.
- XXVIII Workshop en Cirurgia Laparoscòpica Avançada: Cirurgia Colorectal, organitzat per la Unitat de Cirurgia Gastrointestinal del Servei de Cirurgia.
- Curs intensiu d'artroscòpia per a residents, organitzat pel Servei de Cirurgia Ortopèdica i Traumatologia.

Conferències a Sant Pau 2012

- “Fent servir l'evidència per informar de la presa de decisions”, Dr. Andy Oxman, emmarcada en el projecte europeu DECIDE i el grup GRADE Internacional.
- “Recomanacions per als professionals sanitaris en temps de crisi”, Dr. Gordon Guyatt, emmarcada en el projecte europeu DECIDE i el grup GRADE Internacional.
- “Making neurons from glia and pericytes: the wizardry of transcription factors”, professor Benedikt Berninger, organitzada pel Grup de Recerca de Bases Moleculares de les Malalties de l'IIB Sant Pau.
- “Mild cognitive impairment in Parkinson's disease: Etiology, mechanism and prognosis”, professor Dag Aarsland, organitzada per l'IIB Sant Pau.
- “Does Transfused Older Stored Blood Increase Patient Risks?”, Dr. Charles Natanson, investigador sènior del Critical Care Center dels National Institutes of Health (Bethesda, EUA).
- “Involvement of epigenetic events in oral cancer”, professor Sudhir Kumar Goel, organitzada pel Grup d'Oncogènesi i Antitumorals de l'Institut de Recerca de Sant Pau amb la col·laboració de la UAB.
- “Tractament sistèmic del càncer de mama, evolució històrica i perspectives de futur”, organitzada pels Serveis de Genètica i d'Oncologia Mèdica.
- “Trasplantament hematopoètic en malalties autoimmunes”, professor Keith Sullivan, catedràtic de Medicina i director de la Divisió d'Hematologia, Oncologia i Teràpia Cel·lular de la Universitat de Duke a Carolina del Nord (EUA).
- Inauguració del curs acadèmic 2012-2013 de la Facultat de Medicina de la UAB, amb la conferència inaugural “Els meus records de l'inici de la Facultat de Medicina”, del Dr. Josep M. Grau, catedràtic de Neurologia de la UAB.
- Inauguració del curs acadèmic 2012-2013 de l'Escola Universitària d'Infermeria de Sant Pau, amb la lliçó inaugural “El plaer d'estudiar i fer-se preguntes, però també el de gaudir de la interacció humana”, a càrrec de la Dra. Marta Aymerich, responsable de Recerca i Innovació en Salut, Direcció General de Regulació, Planificació i Recursos Sanitaris del Departament de Salut, Generalitat de Catalunya.

Docència

Alumnes, curs 2012-13

Grau	Medicina	425
	Infermeria	328
	Treball social	12
Formació sanitària especialitzada	Residents	342
	Estades formatives	189
Postgrau	Patologia del llenguatge	494
	Teràpia familiar	331
	Infermeria	273
Altres estades formatives	Pràctiques de formació professional	211
	Estades formatives	70



Formació sanitària especialitzada

	Acreditats	R1	R2	R3	R4	R5	Total
Anatomia patològica	2	1	2	1	2	–	6
Anestesiologia i reanimació	6	3	6	6	5	–	20
Angiologia i cirurgia vascular	1	1	1	1	1	1	5
Bioquímica clínica	3	1 ²	0	1 ¹	1 ²	–	3
Cardiologia	4	2	4	4	3	3	16
Cirurgia cardiovascular	1	1	1	1	1	1	5
Cirurgia general i de l'aparell digestiu	4	2	3	3	3	3	14
Cirurgia ortopèdica i traumatologia	3	2	3	2	3	3	13
Cirurgia plàstica, estètica i reparadora	2	1	1	0	1	1	4
Cirurgia toràcica	1	–	0	0	0	0	0
Dermatologia medicoquirúrgica i venereologia	3	1	2	2	2	–	7
Digestiu	3	2	3	3	3	–	11
Endocrinologia i nutrició	2	1	2	2	2	–	7
Farmàcia hospitalària	4	2 ²	3 ²	3 ²	3 ²	–	11
Farmacologia clínica	2	–	0	0	0	–	0
Geriatría	2	1	1	2	0	–	4
Hematologia i hemoteràpia	3	2	3	3	3	–	11
Immunologia	2	1	1 ³	1	1 ³	–	4
Llevadores	3	3 ⁵	3 ⁵	–	–	–	6
Medicina familiar i comunitària	–	11	13	11	6	–	41
Medicina intensiva	2	2	1	2	2	2	9
Medicina interna	4	3	3	4	4	2	16
Medicina nuclear	2	1	2	2	0	–	5
Medicina preventiva	2	0	0	2	1	–	3
Microbiologia i parasitologia	1	1 ²	0	0	0	–	1
Neurocirurgia	1	1	1	1	1	1	5
Neurologia	3	2	3	3	2	–	10
Obstetrícia i ginecologia	3	2	3	3	3	–	11
Oftalmologia	3	2	3	0	2	–	7
Oncologia mèdica	3	2	3	3	3	–	11
Oncologia radioteràpia	2	1	2	1	2	–	6
Otorinolaringologia	2	1	2	2	2	–	7
Pediatria i àrees específiques	4	3	4	3	3	–	13
Pneumologia	3	1	3	3	3	–	10
Psicologia clínica	1	1	1	1	1	–	4
Psiquiatria	4	2	3	3	2	–	10
Radiodiagnòstic	4	2	4	4	4	–	14
Radiofísica hospitalària	1	1 ⁴	0	1 ⁴	–	–	2
Reumatologia	2	1	1	1	1	–	4
Salut mental	4	3 ⁵	3 ⁵	–	–	–	6
Total	102	70	94	85	76	17	342

¹ Químic.

² Farmacèutic.

³ Biòleg.

⁴ Físic.

⁵ Infermera.

Màster en Investigació Clínica Aplicada en Ciències de la Salut

La sala d'actes de l'Hospital ha acollit la conferència inaugural de la 3a edició del Màster Universitari Oficial en Investigació Clínica Aplicada en Ciències de la Salut, a càrrec del Dr. Antonio Pascual, cap de la Unitat de Cures Pal·liatives de Sant Pau i professor associat de Medicina de la UAB.

Smart Health Innovation

Smart Health Innovation és un nou màster per promoure la innovació i l'emprenedoria en el camp de les TIC i la salut, fruit d'un conveni de col·laboració entre la Fundació Institut de Recerca de l'Hospital de la Santa Creu i Sant Pau, l'Hospital Clínic i Provincial de Barcelona, la Fundació i2Cat, la Fundació TicSalut i la Universitat Politècnica de Catalunya - BarcelonaTech (UPC).

Pla de formació continuada sobre VIH

Sant Pau participa a Acadèmia VIH, un projecte de formació continuada per a metges especialistes en malalties infeccioses que té com a objectiu ampliar coneixements sobre aspectes concrets d'aquesta patologia.

Sant Pau i B. Braun Surgical signen un conveni de col·laboració

Com a Hospital de referència en cirurgia cardíaca, Sant Pau acollirà facultatius externs per conèixer l'estructura organitzativa del centre o assistir a sessions formatives en aquest àmbit dirigides per professionals de l'Hospital.

Formació especialitzada dels residents de l'Hospital

El nombre de residents procedents de llicenciatures (metges, farmacèutics, biòlegs, físics i químics) de l'Hospital durant l'any 2012 ha estat de 294. S'han cobert les 54 places ofertes per a llicenciats a la convocatòria anual, 23 de les quals han estat dins del primer quartil de les places adjudicades de la seva especialitat a Catalunya. Pel que fa als residents d'Infermeria, s'han cobert les sis places ofertes, cinc de les quals dins del primer quartil de la seva especialitat a Catalunya, per conformar una plantilla de 12 residents.

Estudis d'infermeria: grau i postgrau

L'Escola Universitària d'Infermeria de Sant Pau ha organitzat dues sessions informatives dirigides als equips d'infermeria de l'Hospital per donar a conèixer l'estructura i organització del pla d'estudis del Grau d'Infermeria, els itineraris i la relació amb els màsters de l'EUI Sant Pau.

Penèlope Sant Pau, programa de formació en infermeria

Es consolida l'oferta de formació externa de l'àrea d'infermeria impartint formació relacionada amb el terciarisme i donant resposta a les necessitats de formació de personal extern a Sant Pau.

Professionals

Nomenaments de professionals de Sant Pau en entitats científiques

- J. Sierra, acadèmic corresponent per elecció de la Reial Acadèmia de Medicina de Catalunya.
- L. Puig, *concolor* de l'International Psoriasis Council i membre del Comitè Científic de la Fondation René Touraine.
- R. Padrós, membre de la Comissió d'Avaluació de Sanitaris Infectats per Virus Transmissibles per Sang (CASIV) del Col·legi Oficial de Metges de Barcelona.
- E. Targarona, membre honorari de l'Asociación Latinoamericana de Cirugía Endoscópica (ALACE) i president de l'Asociación Española de Cirujanos.
- J. Masià, director del Capítol de Microcirurgia de la Federación Ibero Latinoamericana de Cirugía Plástica (FILACP).
- J.M. Grau, president de la Fundació Ictus.
- J. Díaz, coordinador del Grup d'Estudi de Malalties Neuromusculars de la Sociedad Española de Neurología (SEN).
- J.C. Monllau, membre de la Comisión Nacional de Cirugía Ortopédica y Traumatología pel Ministerio de Educación, Cultura y Deporte.

- V. Plaza, secretari fundador de la junta directiva del patronat de la Fundació Barcelona Respiratory Network (BRN).

Reconeixements als professionals de Sant Pau

- J.M. Soria, premi a l'Excel·lència en la Transferència del Coneixement pel projecte "Thrombo inCode" a l'Open Science & Innovation Forum.
- Unitat de Trastorns del Moviment del Servei de Neurologia de Sant Pau, Premios Nacionales de la Sociedad Española de Neurología (SEN) pels projectes "Al·lucinacions en pacients amb malaltia de Parkinson *de novo* sense tractament dopaminèrgic" (J. Pagonabarraga) i "Dementia risk in Parkinson Disease: Disentangling the role of MAPT haplotypes" (J. Kulisevsky).
- E. Tizzano, premi a l'Excel·lència Professional pel Col·legi Oficial de Metges de Barcelona (COMB).
- M. Baiget, Premi 2012 del Comitè Científic de la Sociedad Española de Bioquímica Clínica y Patología Molecular (SEQC).

- M.J. Gómez Palomar, G. Casajús Pérez, C. Gómez Palomar i M.A. Martínez Monblan, 3r premi a la comunicació oral per “Percepciones y experiencias vividas por el paciente con primer infarto agudo de miocardio. Impacto en su entorno social, familiar y laboral”, al XXXIII Congreso Nacional de la Asociación Española de Enfermería en Cardiología.
- Servei d'Angiologia, Cirurgia Vasculard i Endovascular i Laboratori d'Angiologia, Biologia Vasculard i Inflamació, premi al millor treball original d'innovació tecnològica en l'àmbit de l'Angiologia i Cirurgia Vasculard, al 58º Congreso Nacional de la Sociedad Española de Angiología y Cirugía Vasculard.
- S. Webb, premi a la trajectòria de la Fundación de la Sociedad Española de Endocrinología y Nutrición (SEEN).
- T. Zertuche, E. Güell, A. Ramos, O. Fariñas, A.A. Pascual, 1r premi a la millor comunicació oral pel treball “¿Cuál es la prevalencia diaria de pacientes paliativos en un hospital terciario?”, al IX Congreso Nacional de la Sociedad Española de Cuidados Paliativos (SECPAL).
- Fundació de Gestió de l'Hospital de Sant Pau, Lab Sant Pau, millor treball del crèdit de síntesi 2011-2012, Institut Bonanova de Formació Professional.
- M. Romero, L. de la Cueva, P. Delgado, C. Jover, B. Acosta, C. Juandó, M.T. Ricart, N. Solà, M. Solà, millor comunicació oral al Congreso Nacional de la Sociedad Española de Electromedicina e Ingeniería Clínica (SEEIC) per “La percepción del paciente crítico sobre los cuidados enfermeros: una aproximación al concepto de satisfacción”.
- J. Fortea, premi a la millor tesi doctoral en Neurociències per “Neuron BioPharma”.
- G. Sancho, presidenta de la Comissió de Tumors del Programa de Qualitat Assistencial de Sant Pau.
- Campanya “Viu Saludable” de Sant Pau, accésit als premis del Pla integral per a la promoció de la salut mitjançant l'activitat física i l'alimentació saludable (PAAS).
- R. Corcoy, Medalla Jorgen Pedersen 2012.
- Centre Cochrane Iberoamericà, premi MEDES com a “Millor institució o entitat destacada en la promoció i difusió de la publicació mèdica en espanyol” de la Fundación Lilly.
- E. Álvarez i X. Bonfill, premis a l'Excel·lència Professional del Col·legi Oficial de Metges de Barcelona.
- Servei de Medicina Interna, premi a la millor comunicació oral clínica al XVII Congreso de la Sociedad Española de Investigación Ósea y del Metabolismo Mineral (SEIOMM) per “Distribució fenotípica familiar i heretabilitat de les propietats densitomètriques i de resistència òssia” i “Correlació de les variables fenotípiques densitomètriques estructurals i de resistència òssia en famílies amb genealogia extensa”.
- I. Corripio, premi extraordinari a la millor tesi doctoral de l'Associació d'Amics de la UAB per “Aplicació del 123I-IBZM SPECT a l'estudi de les fases inicials de la psicosis: implicacions pronòstiques i terapèutiques”.
- M. Esteve, 2n premi en l'XI edició dels guardons Professor Barea de la Fundació Signo pel treball “Programa d'intercanvi de professionals entre els hospitals terciaris de Barcelona ciutat. Programa 1x1”, projecte impulsat per les direccions d'infermeria de l'Hospital de Sant Pau, el Parc de Salut Mar, l'Hospital Universitari Vall d'Hebron, l'Hospital Clínic i l'Hospital Sant Joan de Déu.

Llibres i altres edicions

Llibre *Història de la Medicina Interna a l'Hospital de la Santa Creu i Sant Pau*



Aquesta publicació, editada pel Servei de Medicina Interna de Sant Pau, ha estat presentada amb motiu de la commemoració dels 40 anys de la presa de possessió com a director d'aquest servei del Dr. Joan Nolla, i del reconeixement oficial del nom de Medicina Interna a l'Hospital.

Edició en castellà dels protocols i procediments del Servei de Pneumologia

S'ha editat en castellà *Protocolos i procediments del Servei de Pneumologia*, manual coordinat pels doctors Carme Puy i Vicente Plaza, del Servei de Pneumologia de Sant Pau, que vol ser una eina útil per a la pràctica clínica. Agrupa un total de 25 protocols diagnòstics i terapèutics de les patologies respiratòries més prevalents, així com els 10 procediments més utilitzats en aquestes activitats.

Edició electrònica de *Fundamentos de la ventilación mecánica*

El Dr. Salvador Benito, director del Servei d'Urgències de l'Hospital de Sant Pau, i el Dr. Luis A. Ramos, cap del Servei de Medicina Intensiva de l'Hospital General de La Palma, han publicat, en format electrònic, *Fundamentos de la ventilación mecánica*. Aquesta obra descriu les bases de la ventilació mecànica de forma senzilla i pot ser consultada sense que calguin coneixements previs sobre el tema.

Publicació de dues monografies sobre la psoriasi

S'han publicat *Metotrexato y psoriasis* i *Manual de comorbilidad cardiovascular y síndrome metabólico en la psoriasis*, dues monografies relacionades amb la psoriasi redactades per diversos dermatòlegs de tot l'Estat i coordinades pel Dr. Lluís Puig, director del Departament de Dermatologia de Sant Pau.

2a edició de *Medicina perioperatòria*

El llibre, editat pel Dr. Jordi Casademont, aborda els problemes mèdics dels malalts quirúrgics. Hi han participat els doctors Xavier Borrás, Toni Pérez i Diana Ovejero, especialistes de reconegut prestigi internacional i amb àmplia experiència en l'atenció dels pacients que han de ser o han estat sotmesos a una intervenció quirúrgica.

Llibre *Top ten en cirurgia de la mà*

El Dr. Ignasi Proubasta Renart, del Servei de Cirurgia Ortopèdica i Traumatologia de Sant Pau, ha publicat un llibre en què dóna a conèixer les 10 patologies més freqüents en cirurgia de la mà. A més d'explicar-ne l'etiologia i el diagnòstic, el Dr. Proubasta descriu la tècnica quirúrgica més adient parint de la seva dilatada experiència en aquesta especialitat.

Nova versió del manual Cochrane en castellà

El mes de març s'ha publicat al web del Centre Cochrane Iberoamericà (CCIB) la traducció al castellà del *Cochrane Handbook for Systematic Reviews of Interventions*, corresponent a la versió 5.1.0 del manual, actualitzada el març de 2011.

Protocols de càrdio-RM i càrdio-TC de la Unitat d'Imatge Cardíaca

La Unitat d'Imatge Cardíaca de Sant Pau, amb la col·laboració de Philips, ha editat un manual pràctic amb els protocols de treball que utilitza i destinat a cardiólegs i radiòlegs que treballen en càrdio-RM i càrdio-TC. L'editor és el Dr. Guillem Pons, director d'aquesta unitat. Es tracta del primer manual en castellà sobre aquestes tècniques que, alhora, dóna a conèixer la forma de treballar de la Unitat de Sant Pau, pionera en la tècnica de la càrdio-RM a tot l'Estat.

El Servei de COT edita un llibre

El Servei de Cirurgia Ortopèdica i Traumatologia (COT) ha editat un llibre amb el títol *Protocolos Quirúrgicos en Traumatología de Urgencias del Hospital de la Santa Creu i Sant Pau*, on s'intenta actualitzar els conceptes de la traumatologia d'urgències a partir dels conceptes actuals de l'especialitat, juntament amb l'experiència acumulada pel servei des de fa més de 30 anys. En cap cas s'ha volgut crear un manual d'escola, però sí un mètode d'actuació concret per a cada patologia, sense oblidar l'experiència pròpia.

***Temblor*, editat per Alexandre Gironell**

El Dr. Alexandre Gironell, cap clínic de la Unitat de Trastorns del Moviment del Servei de Neurologia de Sant Pau, ha editat el llibre *Temblor*, publicat per l'editorial Marge Medical Books. El llibre, en el contingut del qual col·laboren els millors experts de l'Estat en aquest camp, vol ser un referent sobre el tema en llengua castellana.

Societat

25è aniversari de la Unitat de Conductes Addictives de Sant Pau

Durant el mes de setembre, la Unitat de Conductes Addictives ha celebrat el seu 25è aniversari amb una jornada commemorativa a la sala d'actes i un cicle de conferències del programa "La Medicina al teu abast" dedicat a les addiccions.



Inauguració del parc infantil de Pediatria

El nou equipament, inaugurat el mes de gener, està destinat tant als nens ingressats com als de les famílies que acompanyen qualsevol malalt de l'Hospital. Ha estat possible crear-lo gràcies al suport de les fundacions Enriqueta Villavecchia i Àurea i la col·laboració de la Fundació Privada de l'Hospital de la Santa Creu i Sant Pau.

Sant Jordi a Sant Pau

Per Sant Jordi, les escriptores Care Santos i Alegria Julià han visitat els infants i adolescents ingressats al Servei de Pediatria de l'Hospital per obsequiar-los amb llibres dedicats. Aquesta visita s'ha organitzat des de l'Escola per a Infants de Sant Pau amb la col·laboració del Consell Català del Llibre Infantil i Juvenil. A més, s'han celebrat els Primers Jocs Florals del Servei de Medicina Física i Rehabilitació (MFRHB) amb l'objectiu de trencar barreres entre professional i pacient mitjançant un projecte comú. Hi han participat els pacients i el Servei d'MFRHB, així com familiars i amics.



Campanya “Dóna veu a la Diabetis tipus 2”

De l'11 de juliol al 2 d'agost, el vestibul principal de l'Hospital ha acollit l'exposició interactiva “Dóna veu a la Diabetis tipus 2”, organitzada i patrocinada per Novartis. En el marc d'aquesta mostra també s'han programat, a les sales polivalents, un taller de cuina i nutrició en diabetis tipus 2 i una sessió de cinema seguida d'una taula rodona.

Exposició “Psoriasis: la verdad al desnudo”

Aquesta mostra forma part d'un projecte internacional que pretén sensibilitzar la població, a través de la fotografia, sobre el que representa patir una malaltia crònica com la psoriasi. S'ha pogut visitar durant el mes de novembre al bloc A de l'Hospital.

Reunió de famílies i associacions de malalts amb Huntington a Sant Pau

L'Hospital ha celebrat una reunió amb les famílies i associacions de malalts amb Huntington amb l'objectiu de donar a conèixer, de forma divulgativa, les últimes novetats en la recerca sobre aquesta malaltia.

Educació per a la salut

Al llarg del curs 2011-12, l'Hospital ha organitzat tres activitats formatives per a estudiants de secundària a les quals han assistit més de 800 alumnes: “La donació d'òrgans i teixits humans per al trasplantament” (en col·laboració amb la Fundació Puigvert), “Les addiccions” i “Prevenició del tabaquisme en adolescents”.

La Trifulga dels Fútils presenta “Nàpols milionària”

La companyia de teatre La Trifulga dels Fútils, integrada per usuaris, professionals i voluntaris de la Unitat de Recursos Comunitaris Pi i Molist, ha estrenat a l'Ateneu Popular de Nou Barris aquesta adaptació de l'obra d'Eduardo Filippo.

1a cursa benèfica de Les Franqueses contra el càncer de ronyó

Aquesta primera edició de la cursa ha servit per finançar projectes de recerca contra el càncer de ronyó, amb un percentatge de la inscripció destinat a recaptar fons per al grup d'Oncologia Clínica de l'IIB Sant Pau.

L'Hospital organitza la 24a edició de la Cursa Científica de Sant Pau

El 23 de març va tenir lloc una nova edició de la Cursa Científica que organitza el Servei de Cardiologia, amb el suport de DiR, amb l'objectiu de promoure l'exercici físic controlat com a teràpia complementària per al tractament de les malalties cardíaques.

L'Aliança Mundial d'Operadors d'Aigua, a Sant Pau

El pavelló de la Mercè acollirà la seu de la Global Water Operators' Partnership Alliance (GWOPA), organisme de l'ONU que promou la millora dels serveis d'abastiment i sanejament d'aigua, sobretot als països en vies de desenvolupament. La implicació de totes les administracions públiques, la col·laboració dels sectors públic i privat i l'atractiu patrimonial del Recinte han estat factors clau en l'elecció de Sant Pau com a seu de l'organisme.

Altres activitats socials i comunitàries

- Per Reis, visita als infants hospitalitzats del Servei de Pediatria de Sant Pau, a càrrec dels jugadors del Futbol Club Barcelona Xavi Hernández, Martín Montoya i Jordi Alba.
- Concert de primavera de la Coral de l'Hospital de Sant Pau, coincidint amb el dia de la Mare de Déu de Montserrat.

- Taula rodona "Diabetis: prevenció, tractament i coresponsabilització del pacient", dins les activitats de la Festa Major del barri de la Sagrada Família.
- Concert "Músiques al voltant de Debussy", a càrrec de l'Escola de Música Accent, en el marc de la Festa Major del barri de la Sagrada Família.
- Exposició del Centre Dr. Pi i Molist "Manutecnològics", fruit d'una activitat on els pacients del centre han analitzat una sèrie d'icones i imatges en moviment.
- Professionals de Sant Pau han col·laborat en les conferències divulgatives "Tardes de salut", al Casal de Gent Gran del Baix Guinardó.
- Concert d'estiu de l'Escola UT de Música.
- XV Certamen Literari en Llengua Catalana, organitzat per l'Associació de Veïns i Veïnes de la Sagrada Família.
- Exposició fotogràfica als túnels del Recinte Modernista sobre la construcció i rehabilitació de l'espai, amb una selecció de reproduccions dels plànols originals de Domènech i Montaner.



Missió

L'Hospital de la Santa Creu i Sant Pau és una institució de serveis de salut de l'Àrea Integral de Salut Barcelona Dreta i un referent a Catalunya en assistència, docència i recerca. L'Hospital se centra en les persones i està obert al seu entorn sanitari i a la societat més propera, però també és referent com a centre d'atenció especialitzada terciària i d'alta complexitat en els àmbits nacional i internacional.

